

Программа для ЭВМ

Система контроля «eTalon»

описание функциональных характеристик экземпляра программного обеспечения, инструкция по установке и запуску, инструкция по эксплуатации

Описание функциональных характеристик.

Система контроля «eTalon» предназначена для фиксации и контроля массы транспортных средств при обращении с твердыми коммунальными отходами (ТКО). Обеспечены возможности определения массы нетто ТКО, фотофиксации процесса взвешивания, привязки к геопозиционированию транспортных средств (ГЛОНАСС, GPS), идентификации транспортного средства, аутентификации водителя, подписания актов взвешивания использованием простой электронной подписи. Область применения: Полигоны ТКО, перегрузочные и сортировочные станции по работе с ТКО, прочие объекты инфраструктуры Региональных операторов по работе с ТКО.

Программный комплекс eTalon написан на Embarcadero® RAD Studio с использованием сервера базы данных RedDatabase. Использование данного сервера баз данных обусловлено минимальными требованиями к его установке и администрированию.

Программный продукт имеет интуитивно понятный пользовательский интерфейс, локально сохраняемую базу данных, сведения из которой могут передаваться в центральную базу компании (опция) используя защищенное интернет - соединение.

Минимальные системные требования:

Жесткий диск: 30 Мб для размещения экземпляра ПО;

Оперативная память: 4Гб и более;

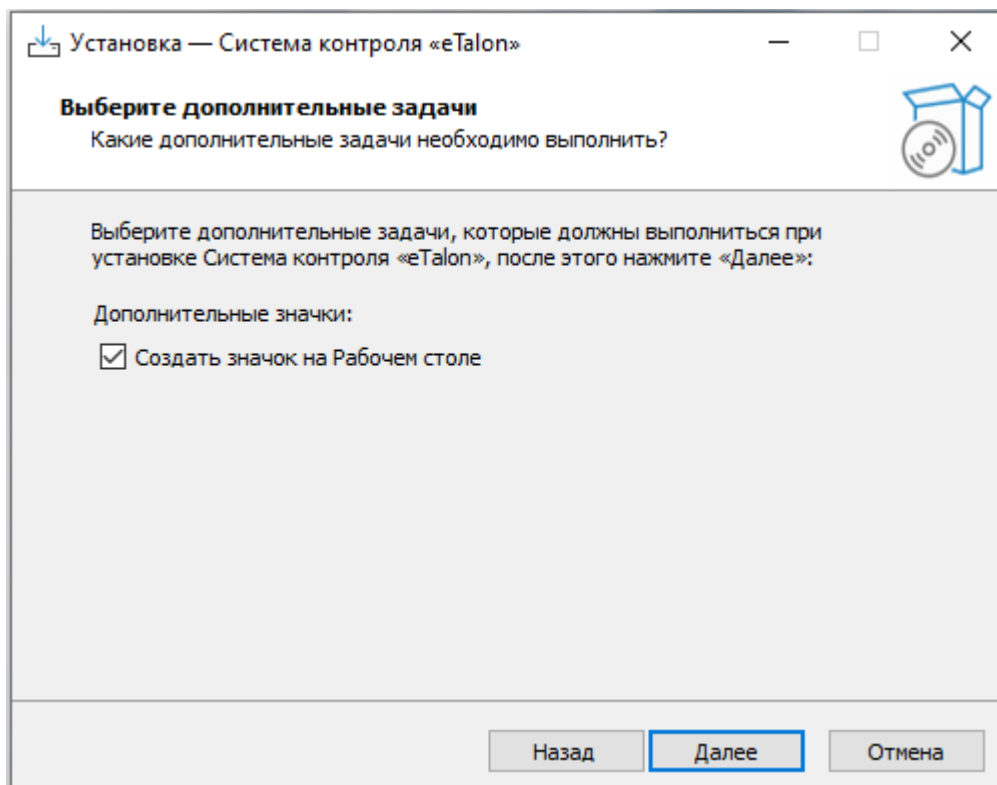
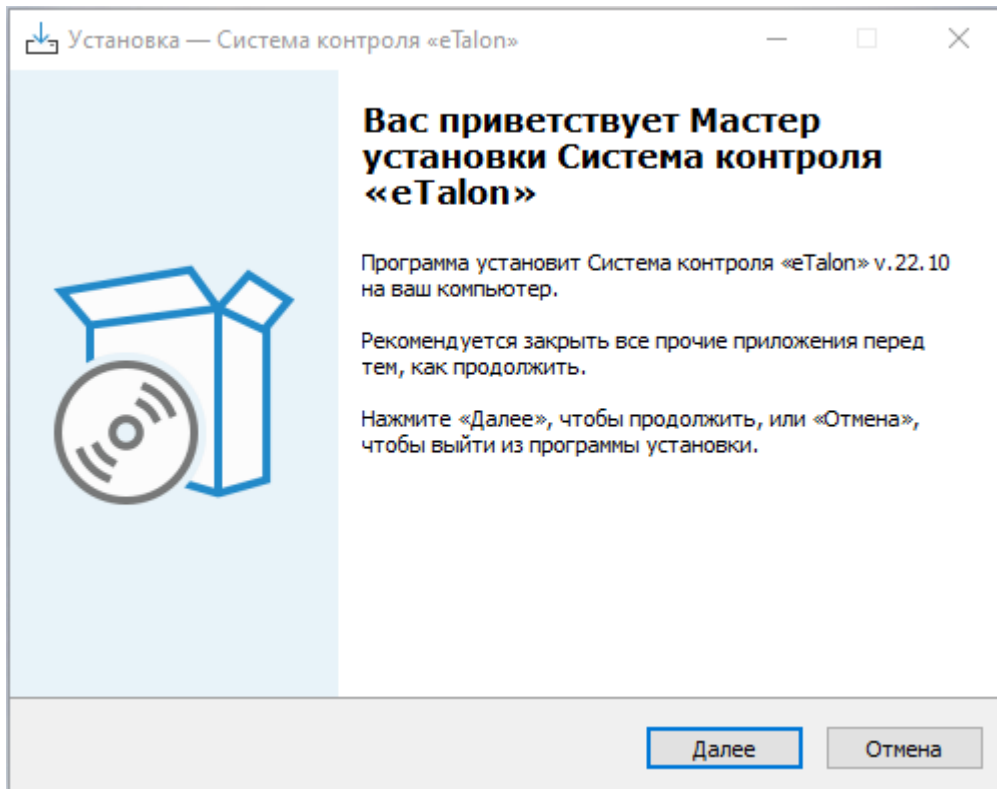
Процессор: архитектуры x86 или x86 – 64;

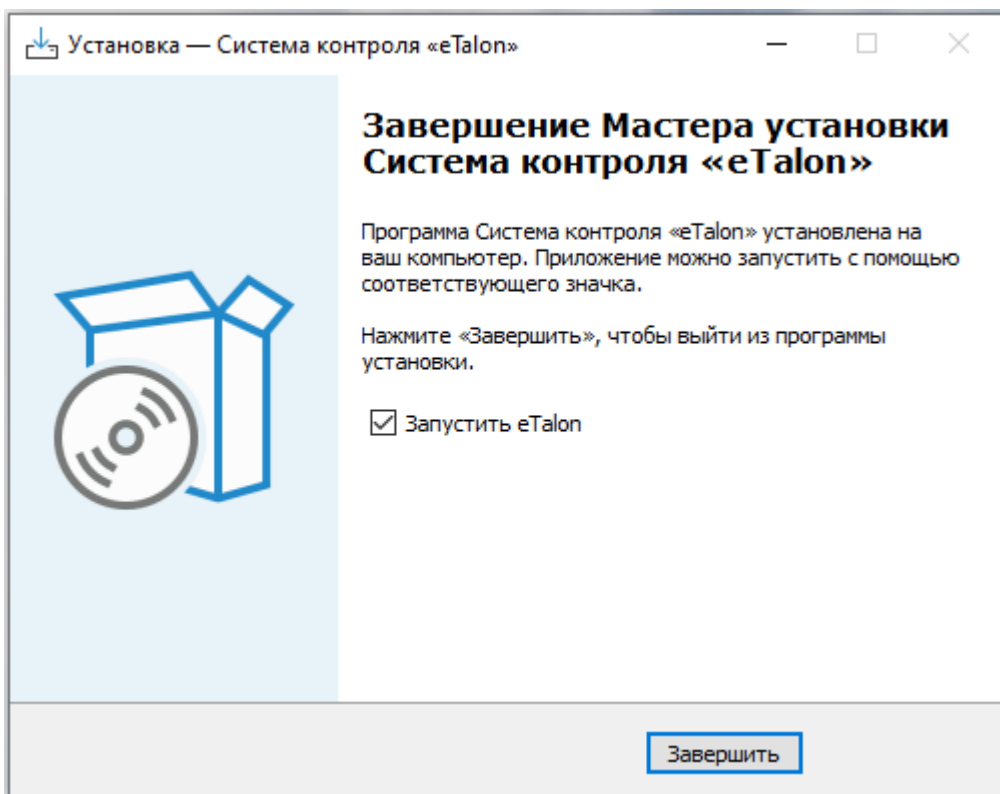
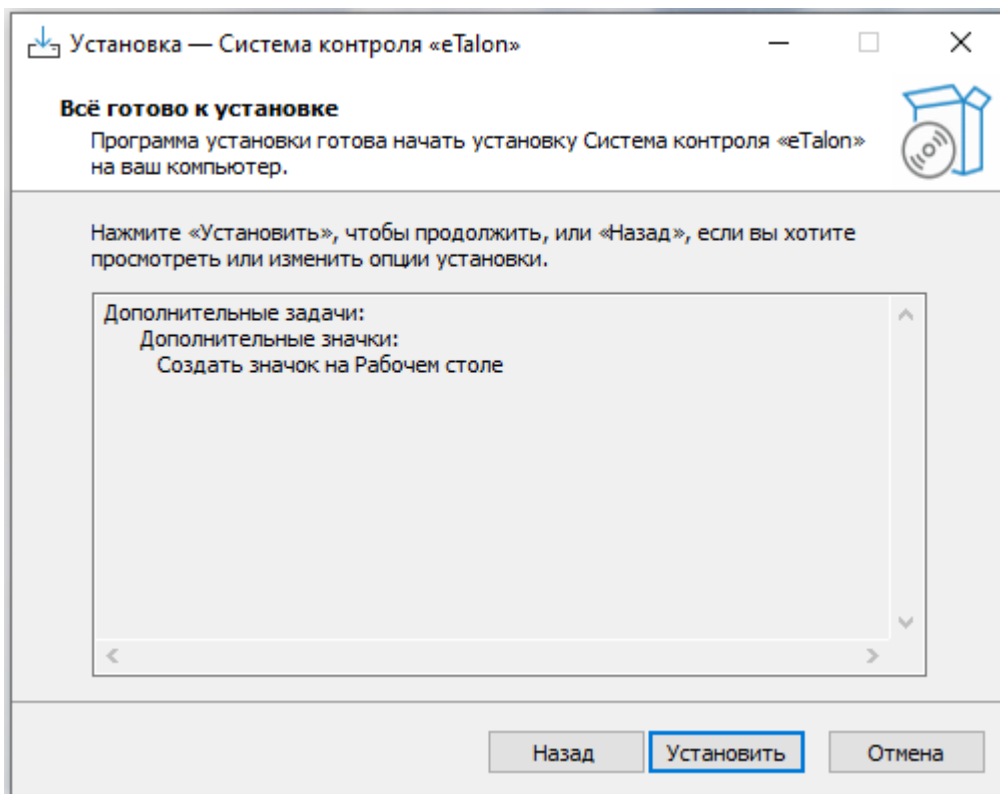
Операционная система: Microsoft Windows 7/8/10/11 и старше.

Инструкция по установке и запуску.


Запустите установочный файл “Setup eTalon XX.XX.exe” двойным кликом

В появившемся окне Вам следует нажимать кнопку «Далее».

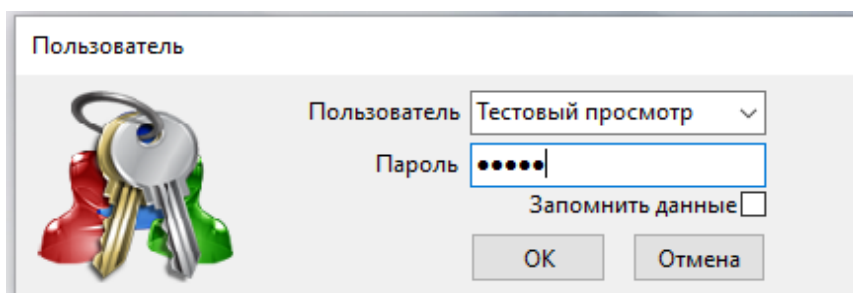




При первом запуске Вам нужно будет указать адрес сервера и расположение базы данных.

После установки ПО eTalon на ПК пользователя на рабочем столе пользователя системы присутствует ярлык  после нажатия, которого производится запуск программы.

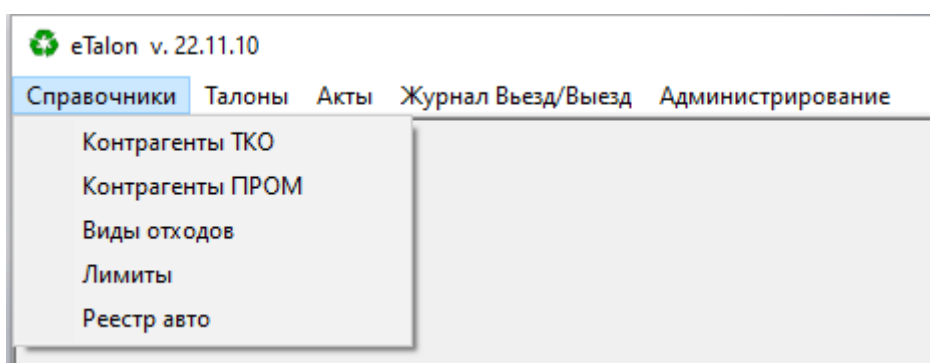
При входе в программу необходимо ввести данные авторизации в соответствующие поля формы авторизации пользователя.



The screenshot shows a login dialog box titled "Пользователь" (User). On the left, there is an icon of a set of keys. The form contains the following elements:


- A "Пользователь" (User) dropdown menu with the text "Тестовый просмотр" (Test view) and a downward arrow.
- A "Пароль" (Password) text input field containing five black dots.
- A checkbox labeled "Запомнить данные" (Remember data) which is currently unchecked.
- Two buttons at the bottom: "ОК" (OK) and "Отмена" (Cancel).

Работа в программе eTalon происходит посредством работы с определенными пунктами меню. Количество пунктов меню и подменю у разных пользователей может отличаться, как и функционал форм, может быть доступен только на чтение, либо на чтение и изменение.



Инструкция по эксплуатации.

1. Запуск программы

После установки ПО eTalon на ПК пользователя на рабочем столе пользователя системы присутствует ярлык  после нажатия которого производится запуск программы.

2. Авторизация пользователя

При входе в программу необходимо ввести данные авторизации в соответствующие поля формы авторизации пользователя представленные на рисунке 1.

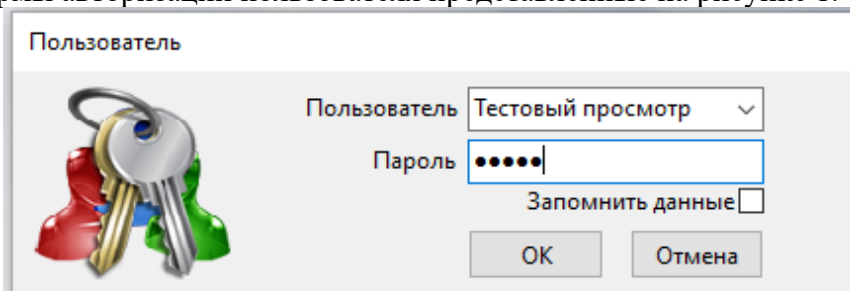


Рисунок 1 — Форма авторизации пользователя

3. Меню программы

Работа в программе eTalon происходит посредством работы с определенными пунктами меню. Основные разделы меню представлены на рисунке 2. Количество пунктов меню и подменю у разных пользователей может отличаться, как и функционал форм которые они открывают может быть доступен только на чтение, либо на чтение и изменение.

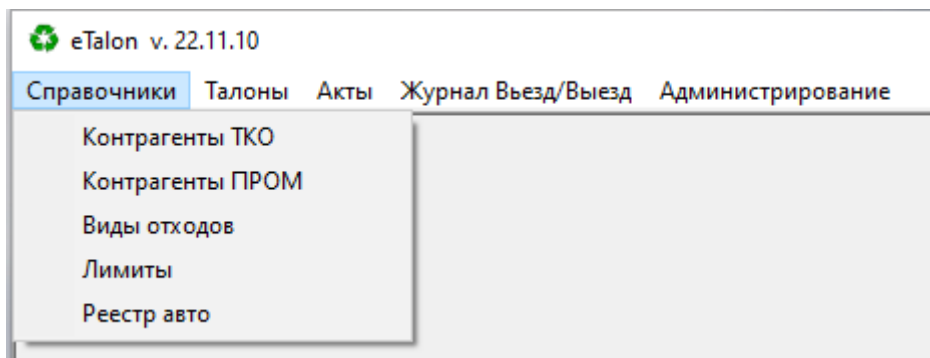


Рисунок 2 —
Внешний вид
меню
Раздел меню

4. «справочники»

Пункт меню «Справочники» содержит следующие виды справочников:

- Контрагенты ТКО
- Контрагенты ПРОМ
- Виды отходов
- Лимиты
- Реестр авто
- Водители

4.1 Контрагенты ТКО

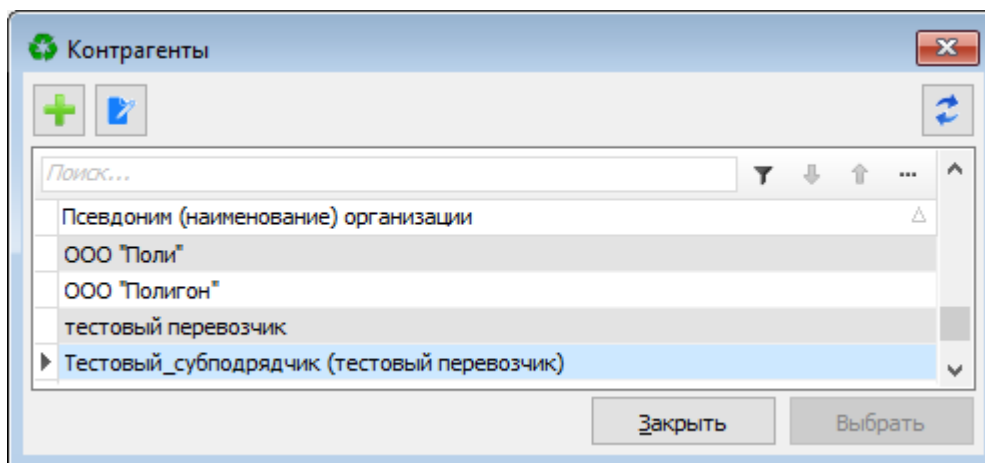


Рисунок 3 — Справочник «Контрагенты ТКО»

Используя данную форму, при нажатии кнопки «+» осуществляется добавление нового контрагента который осуществляет работу с ТКО. Корректировка наименования контрагента становится доступна если нажать кнопку «».

4.2 Контрагенты ПРОМ

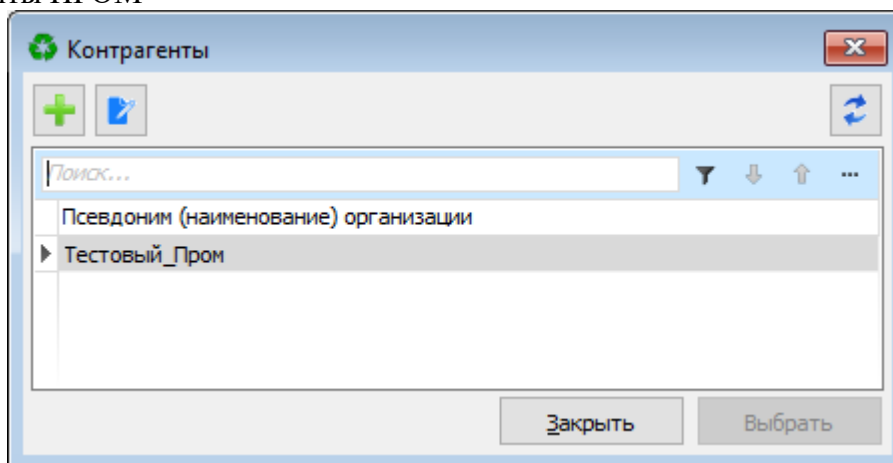



Рисунок 4 — Справочник «Контрагенты ПРОМ»

Используя данную форму, при нажатии кнопки «+» осуществляется добавление нового контрагента который осуществляет работу с Промышленными отходами определенного класса. Корректировка наименования контрагента становится доступна если нажать кнопку «».

4.3 Виды отходов

Справочник видов отходов содержит перечень отходов которые принимаются для захоронения.

Справочник Виды Отходов

Наименование вида отхода	Код ФККО	Класс опасности
▶ Растительные отходы при расчистке охранных зон и полос отвода объектов инженерной инф...	73338202205	5
Отходы грунта при проведении открытых земляных работ практически неопасные	81111112495	5
Отходы малоценной древесины (хворост, валежник, обломки стволов)	15411001215	5
Керамические изделия прочие, утратившие потребительские свойства, незагрязненные	45911099515	5
Отходы гипса в кусковой форме	23112201215	5
Бой керамики	34310002205	5
Отходы керамики в кусковой форме при производстве хозяйственных и декоративных керам...	34411121215	5
Грунт, образовавшийся при проведении землеройных работ, не загрязненный опасными веще...	81110001495	5
Зелень древесная	15211003235	5
Отходы шлаковаты незагрязненные	45711101204	4
Отходы прочих теплоизоляционных материалов на основе минерального волокна незагрязне...	45711901204	4
Катализатор железохромовый с содержанием хрома менее 7,0% отработанный	44100404494	4
Осадок механической очистки нефтесодержащих сточных вод, содержащий нефтепродукты ...	72310202394	4
Отходы чистки технических каналов котельных помещений	61991111394	4
Тара из черных металлов, загрязненная нефтепродуктами (содержание нефтепродуктов мен...	46811102514	4
Шпалы железнодорожные деревянные, пропитанные антисептическими средствами, отработ...	84100001513	3
Промышленные отходы 3 класса	3	3
Промышленные отходы 4 класса	4	4
Промышленные отходы 5 класса	5	5
Мусор с решеток дождевой (ливневой) канализации, содержащий преимущественно материа...	72105111715	5
Шлам очистки емкостей и трубопроводов от нефти и нефтепродуктов	91120002393	3
Шлам очистки емкостей и трубопроводов от нефти и нефтепродуктов	91120002393	3
Растительные отходы при уходе за зелеными насаждениями на территории производственны...	73338712205	5
Тара деревянная, утратившая потребительские свойства, незагрязненная	40414000515	5
Смет с территории предприятия малоопасный	73339001714	4
Отходы (мусор) от строительных и ремонтных работ	89000001724	4
Мусор от строительных и ремонтных работ, содержащий материалы, изделия, отходы котор...	89001111725	5
Отходы зачистки отстойников сточных вод производства строительных керамических издел...	34385211394	4
Отходы очистки воздуха аспирационной системы производства керамогранитной плитки	34317111404	4
Отходы упаковочных материалов из бумаги, загрязненные нефтепродуктами (содержание не...	40591201603	3
Лом и отходы черных металлов, загрязненные нефтепродуктами (содержание нефтепродукт...	46810112203	3

Закреть

Рисунок 5 — Справочник видов отходов

4.4 Лимиты

Лимиты загрузок полигонов по перевозчикам

Полигон ==ВСЕ==

Перевозчик ==ВСЕ==

Месяц. Год	Полигон	Перевозчик	Лимит (т.)
1 ▶ Январь 2021	ГУП «Эко»	ООО «Ра»	351235
2	ООО «Рик»	ООО «Ра»	351235
43 <			

Закреть

Рисунок 6 — Реестр лимитов

В справочнике лимитов загрузок по полигонам необходимо устанавливать ежемесячные лимиты загрузок ТКО в тоннах в разрезе Полигон-Перевозчик.

4.5 Реестр автомобилей

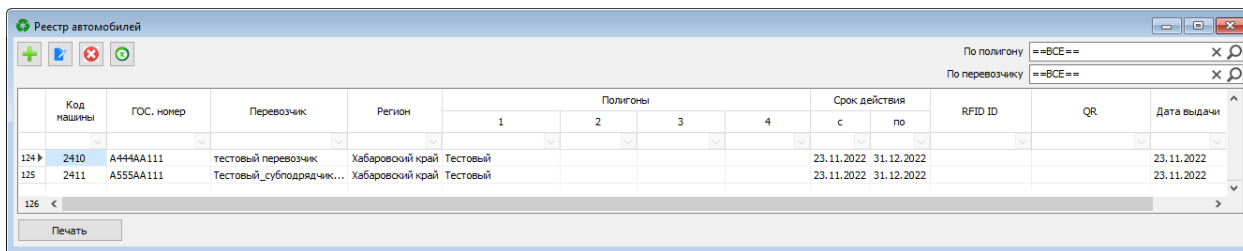


Рисунок 7 — Реестр автомобилей

4.6 Водители

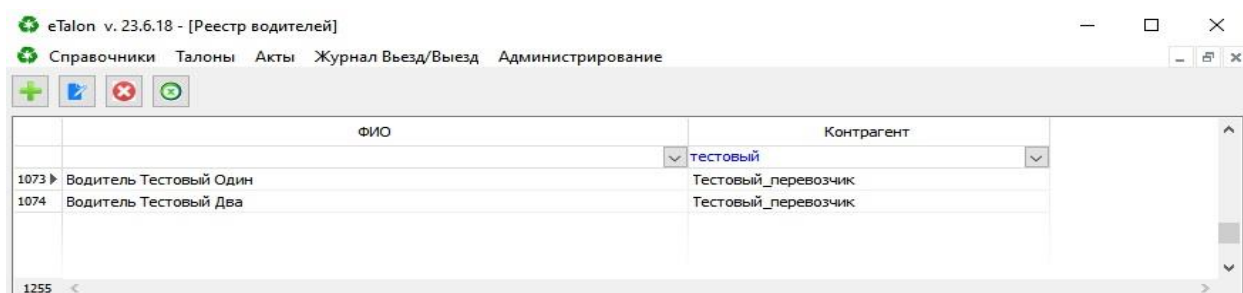



Рисунок 8 — Реестр автомобилей

Используя данную форму, при нажатии кнопки «+» осуществляется добавление нового водителя в с его привязкой к перевозчику. Корректировка ФИО водителя становится доступна если нажать кнопку «».

5. Раздел меню «талоны»

5.1 Журнал талонов

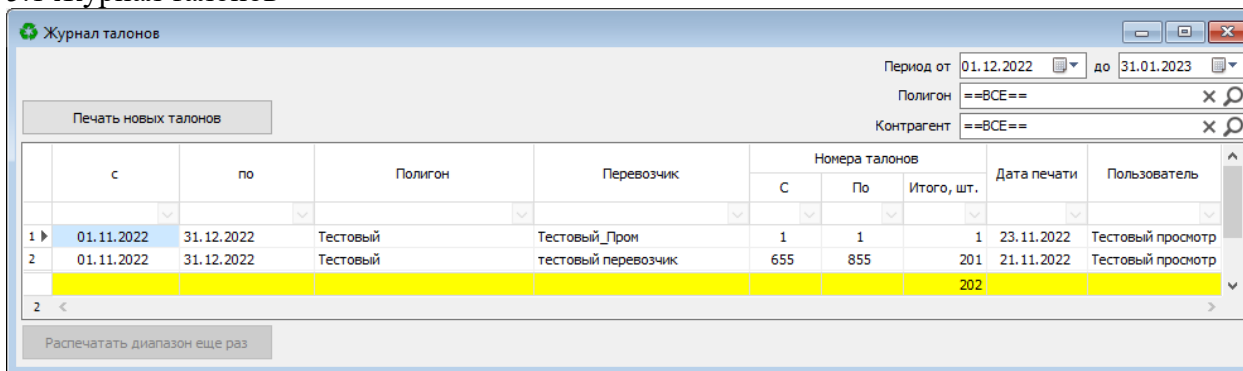


Рисунок 9 — Журнал талонов

Система eTalon позволяет использовать карты доступа «Талоны» в которых указывается: Гос.номер автомобиля, Полигон и Перевозчик.

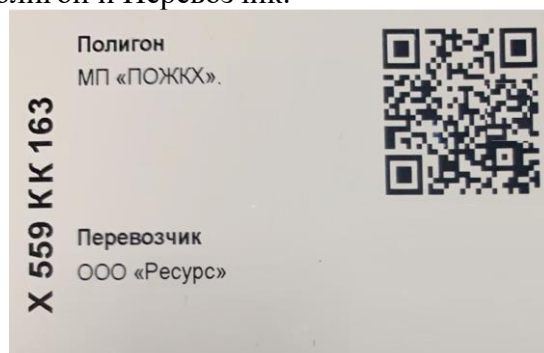


Рисунок 10 — Внешний вид карты доступа

Перед заездом на весы водитель с помощью подобной карты проходит процедуру проверки (можно ли соответствующему перевозчику на соответствующий полигон на этой машине привозить отходы).

5.2 Журнал талонов ПРОМ

В журнале талонов ПРОМ регистрируются талоны доступа в которых указывается: Гос.номер автомобиля, Полигон и Перевозчик.

	с	по	Полигон	Перевозчик	Номер талона	Дата печати	Пользователь
1	01.11.2022	31.12.2022	Тестовый	Тестовый_Пром	1	23.11.2022	Тестовый просмотр

Рисунок 11 — Журнал талонов ПРОМ

Талон на право захоронения ТКО
 "___" Января 2022
 Полигон Тестовый
 Перевозчик ООО «Транс»
 Масса ТКО _____
 цифрами
 Водитель _____
 ФИО _____
 подпись _____

Талон на право захоронения ТКО
 "___" Января 2022
 Полигон Тестовый
 Перевозчик ООО «Транс»
 Масса ТКО _____
 цифрами
 Водитель _____
 ФИО _____
 подпись _____

Талон на право захоронения ТКО
 "___" Января 2022
 Полигон Тестовый
 Перевозчик ООО «Транс»
 Масса ТКО _____
 цифрами
 Водитель _____
 ФИО _____
 подпись _____

Рисунок 12 — Внешний вид талонов ПРОМ

6. Раздел меню «акты»

Акты с полигонов фиксируются в реестре актов, в реестре также присутствуют сведения о фиксации маршрута, наличии фотофиксации, сведения о весе, название полигона, название перевозчика, номер акта, дату создания акта, ФИО водителя, ФИО диспетчера и пр.

Акты

Новый водитель Показывать удаленные

с 01.12.2022 по 31.12.2022

По полигону ==ВСЕ==

По перевозчику ==ВСЕ==

Трек <ВСЕ>

Тариф ТК0

Источник отходов Не учтено

Сортировка для перевозчика

№	Полигон	Дата сканирования	ФИО водителя	ГОС Номер	Брутто	Тара	Итого, кг.	Номер Акта	Перевозчик	Полигон Версия	Сорт.	Оператор
1	МПС	02.12.2022 14:36	Левунов М.В.	H999AA	15580	12220	3360	221236	МПС	22.8.17	<input type="checkbox"/>	Василь АВ
2	АО	02.12.2022 15:08	Ки П. О.	A27ЮУ	40940	19980	20960	235008	АО	22.8.17	<input type="checkbox"/>	Василь АВ
3	МПС	02.12.2022 14:47	Левунов М.В.	H999AA	13180	9820	3360	225647	МПС	22.8.17	<input type="checkbox"/>	Василь АВ

Рисунок 13 — Реестр Актов

7. Раздел меню «журнал въезд/выезд»

В журнале Въезд/Выезд фиксируются движения транспорта на въезде на полигон и выезде с него.

от 01.12.2022 до 31.12.2022

По полигону ==ВСЕ==

По перевозчику ==ВСЕ==

Поиск...

Номер Акта	ФИО водителя	ГОС Номер	Въезд	Выезд	Брутто	Тара	Вес
969	01.12.2022 05:20:38		11400		
970	01.12.2022 05:15:14		14180		
972							

Фото Акт взвешивания Закрыть

Рисунок 14 — Журнал Въезд/Выезд

Кнопка «Фото» дает возможность просмотра фотографий конкретной позиции журнала

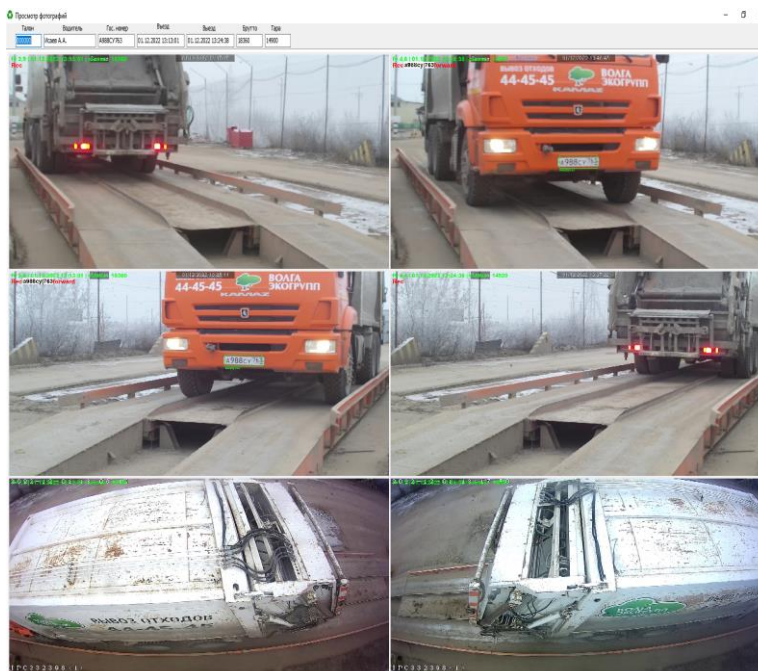


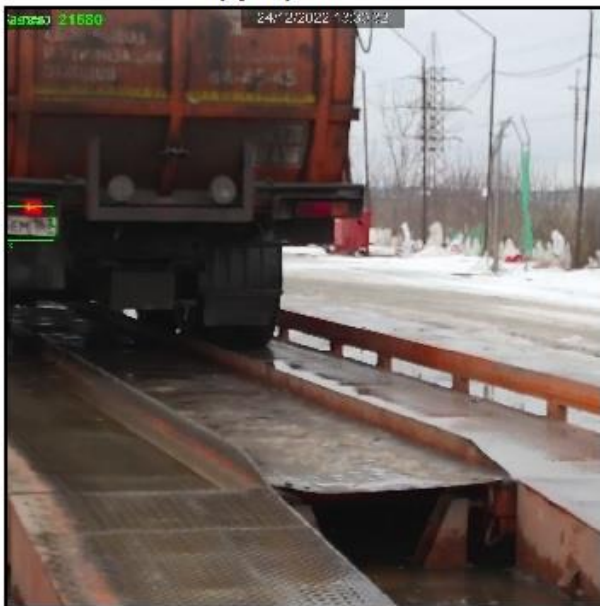
Рисунок 15 — Фото

Кнопка «Акт взвешивания» дает возможность просмотра весовой информации конкретной позиции журнала и показывает фото на момент взвешивания

Брутирование 21580
Тарирование 13480
Нетто 8100

24.12.2022 13:05:32
24.12.2022 13:14:45

Брутирование



Тарирование

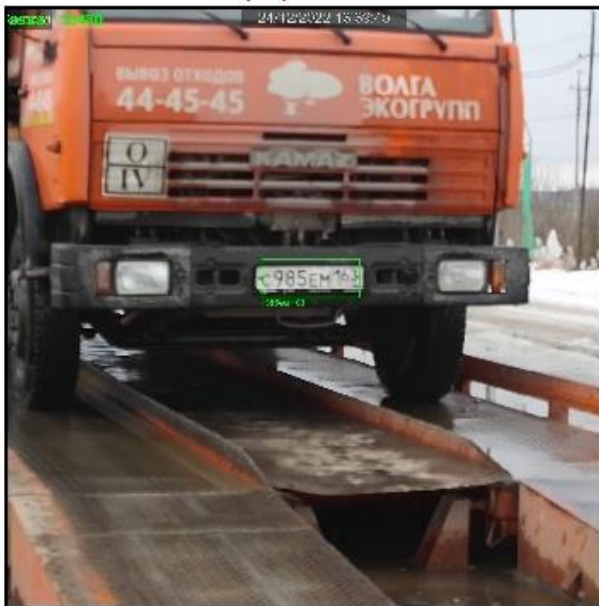


Рисунок 16 — Акт взвешивания